



# ANÁLISIS DE EVALUACIONES PARTICIPATIVAS Y SOCIALIZACIÓN EN COMUNIDADES DE ANCORAIMES Y UMALA



Equipo Universidad de la Cordillera\*  
La Paz – Bolivia  
2009

\*Elizabeth Jiménez (Coordinación), Apolinar Contreras (análisis estadístico) y Alejandro Romero (análisis y edición). La recolección de información fue realizada por Olga Yana y Edwin Yucra

## ÍNDICE

1. PRESENTACIÓN.....	3
2. EVALUACIONES PARTICIPATIVAS 2007 .....	3
2.1 CARACTERÍSTICAS DE LOS PARTICIPANTES .....	3
2.2 RESULTADOS .....	9
3. EVALUACIÓN PARTICIPATIVA 2008.....	10
3.1 CARACTERÍSTICAS DE LOS PARTICIPANTES .....	10
3.2 RESULTADOS .....	12
4. SOCIALIZACIÓN.....	14
5. CONCLUSIONES PRELIMINARES .....	15

## **ANÁLISIS DE EVALUACIONES PARTICIPATIVAS Y SOCIALIZACIÓN**

### **1. PRESENTACIÓN**

En el siguiente documento mostramos algunos resultados y análisis de las evaluaciones participativas y las socializaciones realizadas en los años 2007 y 2008 en los municipios de Umala y Ancoraimes.

En lo referente a evaluación participativa, el documento reporta solamente los resultados de las evaluaciones realizadas en *enmienda de suelos* en la producción de papa (floración, cosecha y costo de producción) ya que esta información está disponible para ambos municipios y es posible hacer comparaciones; sin embargo, también se realizaron evaluaciones en biodiversidad de papa, quinua y manejo integrado de plagas en uno u otro municipio.

También se hace un análisis de las características de los participantes y su comparación con quienes no participaron. Este análisis se realizó en base a la Encuesta de Estrategias de Vida y Prácticas Ciclo 2005-2006. La sección finaliza con la presentación de los resultados encontrados en las evaluaciones a los diferentes tratamientos.

Para finalizar el documento incluimos una descripción de los participantes en la *socialización de los resultados de la Encuesta de Estrategia de Vida* realizada el año 2008 en los dos municipios.

### **2. EVALUACIONES PARTICIPATIVAS 2007**

#### **2.1 CARACTERÍSTICAS DE LOS PARTICIPANTES**

En el siguiente cuadro tenemos un resumen, por localidad y municipio, del número y porcentaje de participación de hogares en las evaluaciones de enmienda de suelos.

Se consideró la participación de algún miembro del hogar en al menos una de las evaluaciones (floración, cosecha o costo de producción). Se debe notar que en las localidades de Karcapata y San José Llanga no se realizaron estas evaluaciones, razón por la cual el porcentaje de participación es nula. Si excluimos del número total de hogares a estas dos localidades, el porcentaje de participación en las evaluaciones sube de 23,3% a 54% del total de hogares registrados en la Encuesta de Estrategias de Vida (41% en Ancoraimes y 80,8% en Umala). La participación según género, que se observa en el subsiguiente cuadro, muestra claramente una mayoritaria participación de varones en esta actividad.

**Participación en evaluaciones de enmienda de suelos 2007  
por municipio y localidad**

MUNICIPIO	LOCALIDAD	No participan		Sí participan		Total	
		Nro. de hogares	% de hogares	Nro. de hogares	% de hogares	Nro. De hogares	% de hogares
Ancoraimes	Chinchaya	43	75,4	14	24,6	57	100
	Karcapata	15	100,0		0,0	15	100
	Chojñapata	15	55,6	12	44,4	27	100
	Calahuancani	22	95,7	1	4,3	23	100
	Cohani	15	55,6	12	44,4	27	100
	<b>Total</b>	<b>110</b>	<b>73,8</b>	<b>39</b>	<b>26,2</b>	<b>149</b>	<b>100</b>
Umala	San Jose Llanga	96	100,0		0,0	96	100
	San Juan Circa	22	71,0	9	29,0	31	100
	Vinto						
	Coopani	14	48,3	15	51,7	29	100
	Kellhuiri	11	44,0	14	56,0	25	100
	<b>Total</b>	<b>143</b>	<b>79,0</b>	<b>38</b>	<b>21,0</b>	<b>181</b>	<b>100</b>
	<b>Total</b>	<b>253</b>	<b>76,7</b>	<b>77</b>	<b>23,3</b>	<b>330</b>	<b>100</b>

Fuente: Base de datos de Evaluación Participativa 2007

**Porcentaje de participantes en las evaluaciones por municipio, género y tipo de evaluación, 2007**

Evaluación	Ancoraimes				Umala				Total			
	Hombre	Mujer	Total		Hombre	Mujer	Total		Hombre	Mujer	Total	
	%	%	%	N <sup>a</sup>	%	%	%	N <sup>a</sup>	%	%	%	N <sup>a</sup>
<b>Floracion</b>	66	34	100	35	63	37	100	30	65	35	100	65
<b>Cosecha</b>	67	33	100	39	63	38	100	32	65	35	100	71
<b>Costos</b>	68	32	100	38	71	29	100	14	69	31	100	52
<b>Biodiversidad</b>	50	50	100	16	69	31	100	13	59	41	100	29

Fuente: Base de datos de Evaluación Participativa 2007

Los siguientes gráficos comparan los hogares que participaron con los que no participaron en las evaluaciones en términos de la tasa de migración por mes y quintiles de ingreso total<sup>1</sup>.

Se puede observar en Ancoraimes que los hogares que no participan tienen generalmente una tasa de migración superior a la de los hogares que participan, en todos los meses, excepto diciembre; sin embargo, en Umala se observa un fenómeno inverso, la migración de los hogares que participan es superior en todos los meses.

<sup>1</sup> La tasa de migración se calculó por separado para los hogares que participan y no participan de las actividades de *evaluación participativa*. En cada grupo (participantes y no participantes) este indicador se calculó dividiendo el número de personas que migra por mes en los hogares que participan (no participan) entre el número total de miembros de los hogares que participan (no participan). Por otra parte, los quintiles de ingreso se calcularon en base al *ingreso total familiar* al interior de cada municipio. Esta variable es un agregado de todos los ingresos del hogar: ingresos monetario y no monetarios agrícolas, pecuarios, sub productos, ingresos laborales por migración, remesas y otros ingresos.

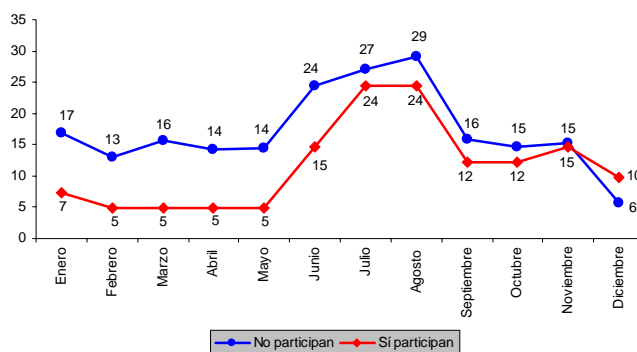
En ambos municipios el comportamiento migratorio es acorde al ciclo agrícola. Caída en los periodos de marzo-mayo y septiembre-noviembre, ya que están vinculadas a la necesidad de fuerza de trabajo para la cosecha y la siembra, respectivamente.

Al analizar la relación entre migración y participación en las actividades del proyecto se puede ver que no existe una relación inversa entre ellas, es decir: hogares que migran más participan menos y viceversa. El diferente comportamiento migratorio parece responder a estrategias de vida distintas entre quienes participan y no de las actividades.

En Ancoraimes la participación parece estar ligada a la disponibilidad de tiempo por parte de los hogares, es decir, los que no participan tienen actividades más articuladas al lugar de migración y por ello no disponen de tiempo para estas actividades. Sin embargo, los que participan parecen depender más de las actividades agrícolas que los mantienen ligados a la comunidad.

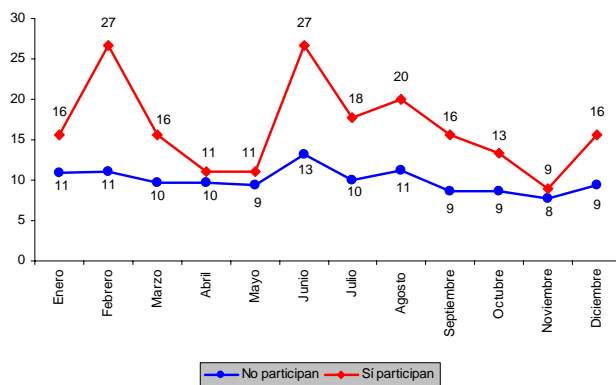
En Umala, se observa un diferente comportamiento migratorio. Si bien en hogares que participan del proyecto la migración está en función al calendario agrícola al igual que en Ancoraimes, las familias que no participan tienen una tendencia migratoria desvinculada del ciclo agrícola, lo que puede estar mostrando que migran a actividades no agrícolas sujetas a ciclos diferentes.

**Ancoraimes: tasa de migración de los hogares que sí participan y no participan, por mes, 2007**



Fuente: Encuesta de Estrategias de Vida y Prácticas Ciclo 2005-2006, PROYECTO SANREM

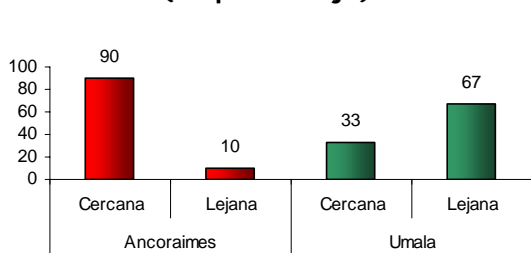
**Umala: tasa de migración de los hogares que sí participan y no participan, por mes, 2007**



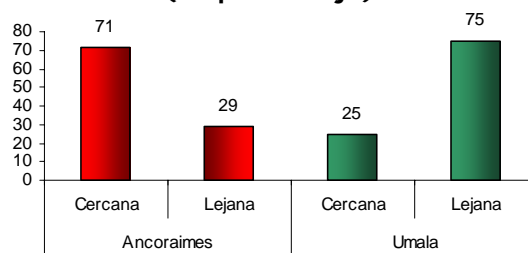
Fuente: Encuesta de Estrategias de Vida y Prácticas Ciclo 2005-2006, PROYECTO SANREM

Para profundizar en este análisis en el siguiente gráfico comparamos el destino migratorio y la condición de participación de estos hogares. Se observa que la participación o no del proyecto no depende del destino migratorio (cercano o lejano<sup>2</sup>). Sin embargo, un rasgo que resalta es la marcada diferencia en el destino migratorio entre ambos municipios. En Ancoraimes la migración es principalmente a lugares cercanos (ciudad de La Paz) tanto entre quienes participan como en quienes no participan, probablemente debido a que es la primera ciudad principal cercana que se presenta al migrante; sin embargo, en Umala, el migrante tiene un mayor abanico de opciones para migrar: La Paz, Oruro y Cochabamba principalmente, debido a su ubicación geográfica puesto que Umala tiene a pocos kilómetros una carretera troncal que comunica con estas otras ciudades.

**No participantes en evaluación 2007, según distancia de la migración y municipio. (En porcentaje)**



**Participantes en evaluación 2007, según distancia de la migración y municipio. (En porcentaje)**

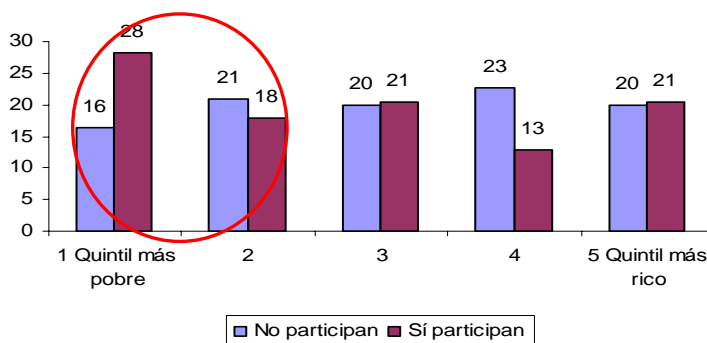


Fuente: Encuesta de Estrategias de Vida y Prácticas Ciclo 2005-2006, PROYECTO SANREM

Una pregunta importante es ¿qué diferencia a los hogares que participan de aquellos que no lo hacen?. Para el caso de Ancoraimes parece concluirse que los hogares que participan tienen tasas de migración menores y, según el gráfico siguiente, vienen de hogares que se encuentran en los quintiles de ingreso más pobres.

Sin embargo, Umala muestra un patrón diferente. Los hogares que no participan tienen una tasa de migración más o menos estable a lo largo del año y la participación según quintiles de ingreso es homogénea.

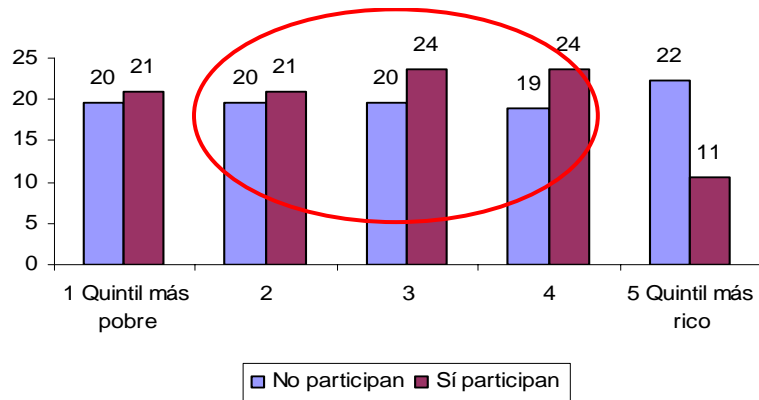
**Ancoraimes: Porcentaje de participación en las evaluaciones participativas según quintil de ingreso**



Fuente: Encuesta de Estrategias de Vida y Prácticas Ciclo 2005-2006, PROYECTO SANREM

<sup>2</sup> Se consideró como *migración cercana* a aquella que encuentra su destino en las ciudades de La Paz y Patacamaya (esta última en el caso de Umala) y lejana, a otras regiones, departamentos o países.

**Umala: Porcentaje de participación de en las evaluaciones participativas según quintil de ingreso**



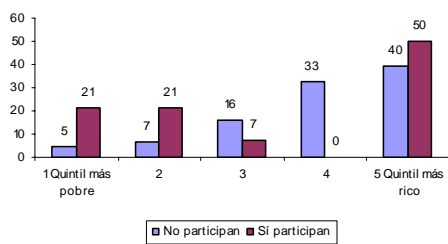
Fuente: Encuesta de Estrategias de Vida y Prácticas Ciclo 2005-2006, PROYECTO SANREM

Se debe tener en cuenta aquí que estos gráficos incluyen a las localidades de Karcapata y San José Llanga en las cuales no se realizaron las actividades de evaluación. Es probable que esto esté distorsionando el comportamiento de estas variables. Sobre todo esto puede estar afectando a Umala ya que San José Llanga es la que cuenta con el mayor número de hogares.

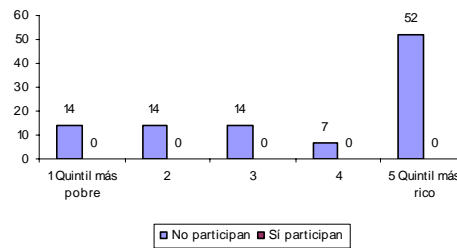
Para observar mejor las diferencias, a continuación presentamos la participación según quintiles de ingreso total por localidad.

**ANCORAIMES**  
**Porcentaje de participación en las evaluaciones participativas según quintil de ingreso**

**Chinchaya**

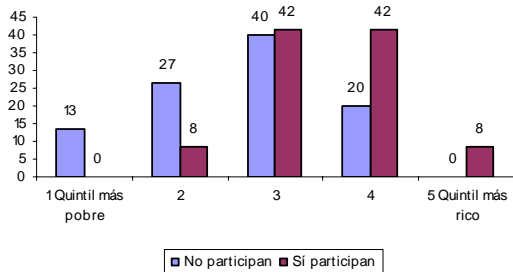


**Karcapata**

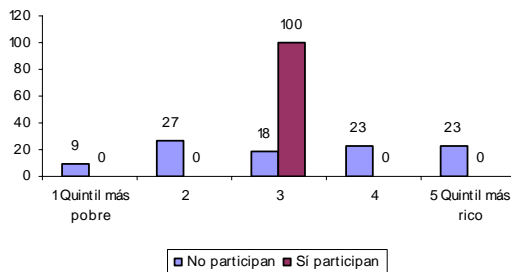


En las localidades de Chinchaya y Chojñapata el 50% de los hogares se encuentran en los quintiles más ricos y solo en Cohani encontramos un fenómeno inverso.

**Chojñapata**



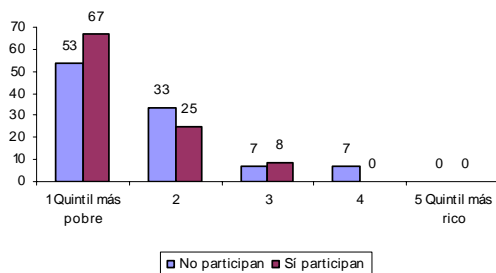
**Calahuancani**



En Karcapata, tenemos un importante porcentaje de hogares en el quintil de ingreso más rico lo cual puede haber afectado el agregado total.

Dado que en Calahuancani sólo un hogar participó de la actividad el resultado que muestra (100% en el tercer quintil) no resulta relevante para el análisis.

### Cohani

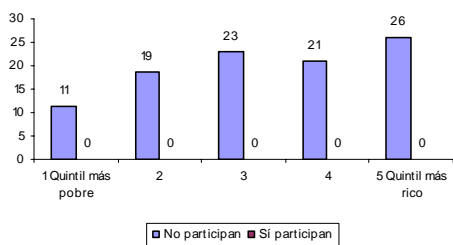


En Umala que los hogares que no participan son generalmente aquellos que se encuentran en los quintiles más pobres y aquellos que participan, sobre todo en las localidades de San Juan Circa y Kelluiri son hogares ubicados en los quintiles más ricos.

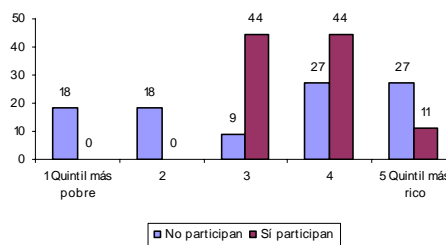
### UMALA

#### Porcentaje de participación de en las evaluaciones participativas según quintil de ingreso

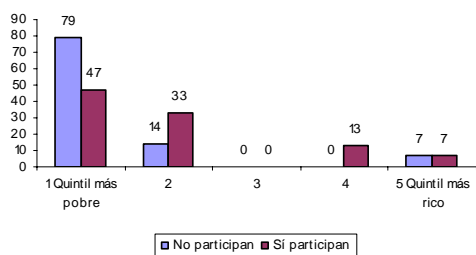
#### San José Llanga



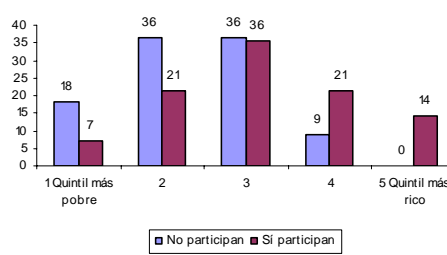
#### San Juan Circa



#### Vinto Copani



#### Kelluiri



Fuente: Encuesta de Estrategias de Vida y Prácticas Ciclo 2005-2006, PROYECTO SANREM



## 2.2 RESULTADOS

En los siguientes cuadros presentamos los resultados de evaluación a los diferentes tratamientos aplicados en la producción de papa en las etapas de floración y cosecha.

En la etapa de floración encontramos que en Ancoraimes los tratamientos que reciben la mejor calificación son (según orden de importancia): la combinación de estiércol de oveja y químico, combinación de estiércol de vaca y químico y estiércol de oveja.

### Enmienda floración, por municipio y tipo de tratamiento empleado, 2007

Tratamientos	Ancoraimes					Umala				
	Bueno	Regular	Malo	Total		Bueno	Regular	Malo	Total	
	%	%	%	%	Nª	%	%	%	%	Nª
Testigo	23	40	37	100	35	50	27	23	100	30
Químico (DAP Y UREA)	29	57	14	100	35	30	50	20	100	30
Estiércol de oveja	46	34	20	100	35	10	47	43	100	30
Estiércol de vaca	14	71	14	100	35	63	23	13	100	30
Estiércol de oveja y Químico (DAP Y UREA)	69	23	9	100	35	90	7	3	100	30
Estiércol de vaca y Químico (DAP Y UREA)	46	49	6	100	35	26	26	48	100	31

Fuente: Base de datos de Evaluación Participativa 2007

En la etapa de cosecha en primer lugar está el estiércol de oveja, luego la combinación de estiércol de vaca y químico.

Si bien en la etapa de floración el tratamiento con estiércol de oveja y químico es percibido como el mejor, en la etapa de cosecha las preferencias se inclinan por el tratamiento con estiércol de oveja.

Se debe tomar en cuenta que en la etapa de floración se evalúa principalmente las características de forma de la planta (color de las hojas, follaje, altura y uniformidad de la floración). En este sentido, la preferencia por combinaciones de fertilizantes químicos con orgánicos, probablemente se deba al efecto inmediato que tienen estos minerales en el crecimiento de la planta, por lo cual sus resultados sean fácilmente visibles en esta primera etapa. Sin embargo, la valoración de estos mismos tratamientos no es la misma durante la cosecha puesto que al observar sus rendimientos, la inclinación por los fertilizantes orgánicos es mayor probablemente debido a la mayor disponibilidad de nutrientes en esta etapa, resultado de una descomposición lenta del abono orgánico.

En el municipio de Umala, en la etapa de floración los tratamientos mejor calificados son la combinación de estiércol de oveja y químico y estiércol de vaca solamente. Sin embargo, en la etapa de cosecha el tratamiento con estiércol de oveja y químico es mejor valorado.

### Enmienda cosecha, por municipio y tipo de tratamiento empleado, 2007

Tratamientos	Ancoraimes					Umala				
	Bueno	Regular	Malo	Total		Bueno	Regular	Malo	Total	
	%	%	%	%	Nª	%	%	%	%	Nª
Testigo	5	49	46	100	39	25	31	44	100	32
Químico (DAP Y UREA)	23	62	15	100	39	22	66	13	100	32
Estiércol de oveja	59	36	5	100	39	0	66	34	100	32
Estiércol de vaca	46	46	8	100	39	16	84	0	100	32
Estiércol de oveja y Químico (DAP Y UREA)	46	44	10	100	39	75	25	0	100	32
Estiércol de vaca y Químico (DAP Y UREA)	51	46	3	100	39	41	44	16	100	32

Fuente: Base de datos de Evaluación Participativa 2007

Finalmente, al realizar la comparación de las evaluaciones en ambos municipios encontramos preferencias por diferentes tratamientos. Mientras que en Ancoraimes se prefiere enmiendas orgánicas, en Umala se inclinan por la combinación de fertilizantes orgánicos con químicos. Estas diferencias pueden explicarse por varios factores relacionados principalmente a los costos explícitos e implícitos de la implementación de una u otra enmienda. Estos costos cobran mayor importancia con el incremento de la superficie cultivada, es así que con una mayor extensión de tierra (como es el caso de Umala) se requiere mayores recursos (económicos y humanos) para las actividades como el desmalezado, la adquisición de abonos orgánicos y otros insumos. De acuerdo a lo manifestado por los participantes el uso de abonos orgánicos requiere generalmente más trabajo para el desmalezado de las parcelas, mientras que con abonos químicos se reduce el riesgo de la proliferación de malezas y por tanto el costo en términos de trabajo.

### 3. EVALUACIÓN PARTICIPATIVA 2008

#### 3.1 CARACTERÍSTICAS DE LOS PARTICIPANTES

Al igual que las evaluaciones en 2007, aquí se hacen comparaciones entre los hogares que participan y los que no lo hacen según migración e ingresos. Se debe tomar en cuenta que en el municipio de Ancoraimes se realizaron estas actividades únicamente en las localidades de Chinchaya y Cohani y en Umala en San Juan Circa, Vinto Copani y Kelluhiri. Por esta razón, las comparaciones en migración e ingresos se hacen sólo en estas localidades.

**Participación en evaluaciones de enmienda de suelos 2008  
por municipio y localidad**

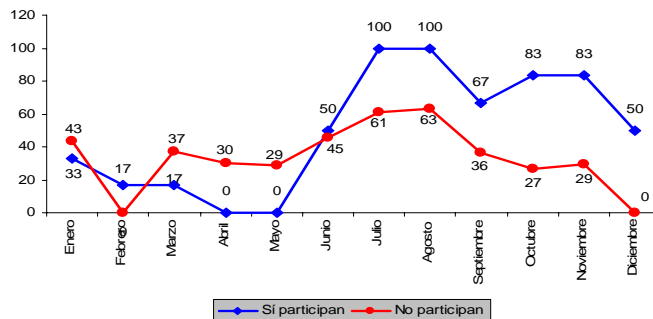
MUNICIPIO	LOCALIDAD	No participan		Sí participan		Total	
		Nro. de hogares	% de hogares	Nro. de hogares	% de hogares	Nro. de hogares	% de hogares
Ancoraimes	Chinchaya	41	71,9	16	28,1	57	100,0
	Karcapata	15	100,0	0,0	0,0	15	100,0
	Chojñapata	27	100,0	0,0	0,0	27	100,0
	Calahuancani	23	100,0	0,0	0,0	23	100,0
	Cohani	20	74,1	7	25,9	27	100,0
	Total	126	84,6	23	15,4	149	100,0
Umala	San Jose Llanga	96	100,0	0,0	0,0	96	100,0
	San Juan Circa	19	61,3	12	38,7	31	100,0
	Vinto	18	62,1	11	37,9	29	100,0
	Coopani	17	68,0	8	32,0	25	100,0
	Kelluhiri	17	68,0	8	32,0	25	100,0
	Total	150	82,9	31	17,1	181	100,0
	Total	276	83,6	54	16,4	330	100,0

Fuente: Base de datos de Evaluación Participativa 2008

Las características de los participantes en las evaluaciones del 2008 muestran que los que sí participaron tienen tasas de migración generalmente superiores a la de los que no participan en ambos municipios. Observando los ingresos, en Ancoraimes los participantes vienen de hogares de ambos extremos de los quintiles y en Umala vienen indistintamente de todos los quintiles de ingreso. En conclusión, se puede afirmar que

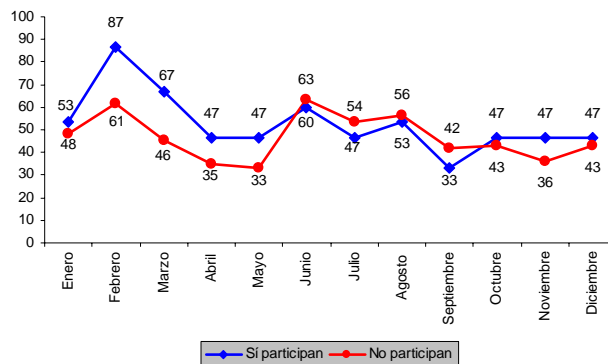
de acuerdo a lo observado, la participación en esta actividad en el año 2008 no depende de la situación migratoria de las personas ni de los ingresos de los hogares.

### Ancoraimes: tasa de migración de los hogares que sí participan y no participan, por mes, 2008



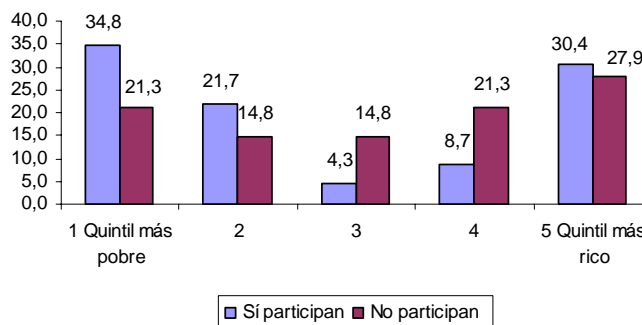
Fuente: Encuesta de Estrategias de Vida y Prácticas Ciclo 2005-2006, PROYECTO SANREM

### Umala: tasa de migración de los hogares que sí participan y no participan, por mes, 2008



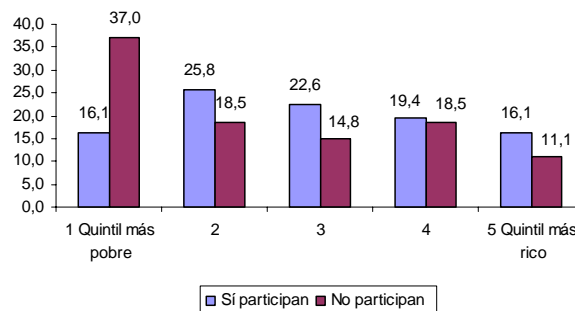
Fuente: Encuesta de Estrategias de Vida y Prácticas Ciclo 2005-2006, PROYECTO SANREM

### Ancoraimes: participantes y no participantes, según quintil de ingreso total, 2008



Fuente: Encuesta de Estrategias de Vida y Prácticas Ciclo 2005-2006, PROYECTO SANREM

### Umala: participantes y no participan según quintil de ingreso total, 2008



Fuente: Encuesta de Estrategias de Vida y Prácticas Ciclo 2005-2006, PROYECTO SANREM

## 3.2 RESULTADOS

Los resultados de las evaluaciones a las enmiendas en el 2008 muestran que en Umala hay una heterogeneidad de criterios para la elección del mejor tratamiento en la etapa de floración. Encontramos el siguiente orden de preferencias: químico, estiércol de oveja y la combinación de estiércol de vaca, oveja y biofert.

### Umala: evaluación de las enmienda durante la etapa de floración 2008

Tratamiento	Bueno	Regular	Malo	Total	
	%	%	%	%	N <sup>a</sup>
Estiercol de oveja y químico	59	37	4	100	27
Estiercol de vaca y biofert	26	63	11	100	27
Estiercol de vaca y estiércol de oveja	30	63	7	100	27
Estiercol de vaca, estiércol de oveja y biofert	69	31	0	100	26
Estiercol de vaca	15	67	19	100	27
Compost	35	62	4	100	26
Estiercol de vaca y químico	33	52	15	100	27
Químico (DAP Y UREA)	81	15	4	100	27
Estiercol de oveja y biofert	42	31	27	100	26
Testigo	30	52	19	100	27
Estiercol de vaca, estiércol de oveja y químico	54	35	12	100	26
Estiercol de oveja	74	26	0	100	27

Fuente: Base de datos de Evaluación Participativa 2008

Los tratamiento mejor valorados en la anterior etapa pierden importancia en la etapa de cosecha, sólo la combinación entre estiércol de vaca y químico es relativamente mejor a las demás enmiendas, la mayoría de los tratamientos son valorados como regulares.

### Umala: evaluación de las enmienda durante la etapa de cosecha 2008

Tratamientos	Bueno	Regular	Malo	Total	
	%	%	%	%	Nº
Estiercol de oveja y químico	29	61	11	100	28
Estiercol de vaca y biofert	21	46	32	100	28
Estiercol de vaca y estiércol de oveja	26	44	30	100	27
Estiercol de vaca, estiércol de oveja y biofert	19	48	33	100	27
Estiercol de vaca	19	27	54	100	26
Compost	25	54	21	100	24
Estiercol de vaca y químico	43	36	21	100	28
Químico (DAP Y UREA)	16	60	24	100	25
Estiercol de oveja y biofert	7	71	21	100	28
Testigo	4	14	82	100	28
Estiercol de vaca, estiércol de oveja y químico	28	52	20	100	25
Estiercol de oveja	12	68	20	100	25

Fuente: Base de datos de Evaluación Participativa 2008

En el municipio de Ancoraimes las enmiendas de estiércol de oveja con químico y el uso del estiércol de oveja únicamente son consideradas como las mejores en la etapa de floración.

### Ancoraimes: evaluación de las enmienda durante la etapa de floración 2008

Tratamiento	Bueno	Regular	Malo	Total	
	%	%	%	%	Nº
Estiercol de vaca y químico (DAP Y UREA)	31,6	57,9	10,5	100	19
Químico (DAP Y UREA)	36,8	36,8	26,3	100	19
Estiercol de oveja	52,6	42,1	5,3	100	19
Estiercol de oveja y químico (DAP Y UREA)	57,9	36,8	5,3	100	19
Testigo	10,5	15,8	73,7	100	19
Estiercol de vaca	21,1	63,2	15,8	100	19

Fuente: Base de datos de Evaluación Participativa 2008

En la cosecha, el estiércol de oveja es el tratamiento mejor percibido por los productores, seguido de la combinación de estiércol de oveja con químico.

### Ancoraimes: evaluación de las enmienda durante la etapa de cosecha 2008

Tratamiento	Bueno	Regular	Malo	Total	
	%	%	%	%	Nº
Estiercol de vaca y químico (DAP Y UREA)	9,1	72,7	18,2	100	11
Químico (DAP Y UREA)		63,6	36,4	100	11
Estiercol de oveja	63,6	27,3	9,1	100	11
Estiercol de oveja y químico (DAP Y UREA)	54,5	36,4	9,1	100	11
Testigo		45,5	54,5	100	11
Estiercol de vaca	45,5	54,5		100	11

Fuente: Base de datos de Evaluación Participativa 2008

Por último, al momento de estimar los costos de producción para cada enmienda, el uso del estiércol de vaca es la que tiene mayores preferencia seguida de la combinación entre estiércol de vaca con químico.

#### Ancoraimes: costo de producción, por tipo de tratamiento empleado, 2008

Tratamiento	Bueno	Regular	Malo	Total	
	%	%	%	%	Nº
Estiércol de vaca y químico (DAP Y UREA)	60	40		100	10
Químico (DAP Y UREA)		40	60	100	10
Estiércol de oveja	20	50	30	100	10
Estiércol de oveja y químico (DAP Y UREA)	40	60		100	10
Testigo	10	20	70	100	10
Estiércol de vaca	80	20		100	10

Fuente: Base de datos de Evaluación Participativa 2008

La posibilidad de adoptar un determinado tratamiento parece no depender del rendimiento alcanzado con cada enmienda ni de las características de crecimiento observadas, sino más bien parecen influir otros factores como la facilidad de disponer de insumos a bajo costo como el estiércol animal.

#### 4. SOCIALIZACIÓN

La socialización realizada el año 2008 se orientó a difundir los resultados encontrados en la encuesta de estrategias de vida 2006. En Umala se realizó sólo en la localidad de Vinto Copani y en Ancoraimes en Chinchaya, Chojñapata, Calahuancani y Cohani.

#### Número y porcentaje de hogares que participaron en las actividades de socialización, por municipio y localidad

MUNICIPIO	LOCALIDAD	No participan		Sí participan		Total	
		Nro. de hogares	% de hogares	Nro. de hogares	% de hogares	Nro. de hogares	% de hogares
Ancoraimes	Chinchaya	26	45,6	31	54,4	57	100
	Karcapata	15	100,0	0,0	0,0	15	100
	Chojñapata	14	51,9	13	48,1	27	100
	Calahuancani	11	47,8	12	52,2	23	100
	Cohani	9	33,3	18	66,7	27	100
	Total	75	50,3	74	49,7	149	100
Umala	San Jose Llanga	96	100,0	0,0	0,0	96	100
	San Juan Circa	31	100,0	0,0	0,0	31	100
	Vinto Coopani	7	24,1	22	75,9	29	100
	Kellhuiri	25	100,0	0,0	0,0	25	100
	Total	159	87,8	22	12,2	181	100
	Total	234	70,9	96	29,1	330	100

Fuente: Base de datos de Socialización 2008

El nivel de participación en esta actividad fue en Ancoraimes del 55% de los hogares y en Umala, el 75%. Se observa también una participación predominante de varones.

## Participación en socialización, por municipio, localidad y género

Municipio	Localidad	Género			
		Hombre	Mujer	Total	
		%	%	%	N <sup>a</sup>
Ancoraimes	Chinchaya	65	35	100	37
	Chojñapata	71	29	100	21
	Calahuancani	56	44	100	16
	Coani	54	46	100	24
	Total	62	38	100	98
Umala	Vinto Copani	57	43	100	23

Fuente: Encuesta de Estrategias de Vida y Prácticas Ciclo 2005-2006, PROYECTO SANREM

### 5. CONCLUSIONES PRELIMINARES

En el 2007, la tasa de migración más alta de las familias que no participan en la investigación de Ancoraimes, se relaciona con la falta de tiempo para estas actividades, puesto que sus ingresos dependen más de la venta de mano de obra en la capital. Por el contrario, en Umala se observa que quienes no participan tienen una relación constante de trabajo en otros sitios durante todo el año y por ello el poco interés en estas actividades.

Por otro lado, también es interesante ver que la participación del quintil “más rico” de ambos municipios es mínima con respecto a los otros grupos. Esto puede explicarse por el hecho de que el mayor capital con el que cuentan les permite efectuar otras actividades fuera de la comunidad y por ello son llamados “residentes” puesto que tienen mayor vínculo con otras regiones. Sin embargo, en las evaluaciones realizadas el 2008, la participación parece ser independiente del nivel de migración y nivel de ingresos de los hogares.

Respecto a las evaluaciones realizadas a las diferentes enmiendas de enmiendas, se puede ver que la preferencia por un tratamiento puede cambiar significativamente de una etapa a otra, lo que muestra que resultados positivos de un tratamiento en una etapa no implica necesariamente resultados positivos en la siguiente etapa.

Se concluye también que en Ancoraimes se prefiere el uso de abonos orgánicos, mientras que en Umala, la combinación de abonos orgánicos con químicos. Es probable que esta diferenciación se deba a que Ancoraimes es un municipio que trabaja en extensiones de tierra generalmente pequeñas y su economía está predominantemente orientada al auto consumo, mientras que en Umala se observa el uso de parcelas relativamente grandes de tierra y una economía orientada principalmente al mercado.